

Wir gehen auf
eine Reise...

Stiftung MBF

Geschäftsbericht 2020



Stiftung
MBF

Ein soziales Unternehmen
für Menschen mit Behinderung
im Fricktal

Inhaltsverzeichnis

- 3 2020 - das fordernde Ausnahmejahr
Jahresbericht des Präsidenten des Stiftungsrates
der Stiftung MBF
- 4 Kennzahlen 2020
- 6 «Wir können den Wind nicht ändern, aber die Segel anders
setzen»
Jahresbericht der Geschäftsleitung
- 8 Betriebsrechnung
- 9 Bilanz
- 10 Eine tolle Solidarität zur Stiftung MBF
Jahresbericht des Präsidenten des Vereins zur
Unterstützung der Stiftung MBF
- 11 Personelles im Jahr 2020

2020 - das fordernde Ausnahmejahr



Das vergangene Jahr war aussergewöhnlich. Im August 2020 mussten wir in der evangelisch reformierten Kirche Aarberg Abschied nehmen von unserem ehemaligen Geschäftsführer Jean-Paul Schnegg. Während 13 Jahren hat er die Stiftung mit Leidenschaft und Umsicht geleitet und ihre Entwicklung massgeblich geprägt. Jean-Paul war eine visionäre, hoch engagierte und für alle ansprechbare Führungspersönlichkeit, die wir alle sehr vermissen.

Die sozialen und wirtschaftlichen Folgen der Corona-Pandemie waren auch für die Stiftung MBF stark spürbar. Sie führte zu rückläufigen Produktionsumsätzen sowie zu einem Unterbruch bei der Belegung der Wohnplätze. Bereits Mitte Februar 2020 wurde ein Krisenstab installiert und ein umfassendes Sicherheitskonzept etabliert, welches von den Bewohnenden, Mitarbeitenden und Angestellten sehr diszipliniert umgesetzt wurde. Verständlicherweise führten die strengen Hygienemassnahmen auch zu Einschränkungen und Ängsten. Dank dem umsichtigen Handeln aller Beteiligten konnte zum Glück bis heute eine grössere Ausbreitung des Virus innerhalb der Stiftung vermieden werden. Stellvertretend dazu die Rückmeldung eines Mitarbeiters der Konfektionierung 2: «Die Stiftung MBF hat sehr schnell auf die Corona-Situation reagiert, das fand ich positiv.»

Im Rahmen seiner ordentlichen Sitzungen hat sich der Stiftungsrat u.a. mit dem Aufbau der Abteilung Berufliche Eingliederung sowie der laufenden Bauprojekte Wohnheim Linde und Wohnräume Laufenburg befasst. Ein zentrales Thema bildete auch das Integrations- und Betriebskonzept der HPS Fricktal. Die Übernahmevereinbarungen mit Frick und Rheinfelden konnten abgeschlossen, der Umbau des Oberstufenzentrums Fischingertal geplant und die Finanzierung sichergestellt werden. Im Sommer erarbeiteten der Stiftungsrat und die Geschäftsleitung das zukünftige Führungsmodell der Stiftung

MBF. Die Stelle Geschäftsleiter*in wird nicht nachbesetzt und die Führungsstruktur der Stiftung reduziert sich um eine Ebene. Ab 2021 bildet die Geschäftsleitung als Team das oberste, operative Führungsorgan. Mit dem neuen Modell soll sich auch die Führungshaltung im Unternehmen verändern. Zu entwickeln gilt es eine Kultur des Zumutens und des Vertrauens, der Ermächtigung und Selbstorganisation.

Das Berichtsjahr war aber auch von personellen Veränderungen geprägt. Am 4. September 2020 konnten Bewohnende, Mitarbeitende, Angestellte und Gäste - im Rahmen einer würdigen Feier - Ursula Brun Klemm verabschieden. Mit vorbildlichem Einsatz, Geschick und stets das Wohlwollen der Menschen mit Unterstützungsbedarf im Auge, präsidierte Ursula die Stiftung während 21 Jahren. Im Februar 2020 übernahm Urs Jakob die Leitung der HPS Fricktal. Den Bereich Wohnen - Ateliers verantwortet seit April 2020 Zbigniew Gruchola. Wir freuen uns, dass die beiden fachlich ausgewiesenen Persönlichkeiten die Geschäftsleitung verstärken. Seit 20 Jahren engagieren sich René Berger und Hansueli Bühler im Stiftungsrat. Im Namen der ganzen Stiftung MBF danke ich den beiden ganz herzlich für ihre langjährige und wertvolle Mitarbeit.

Auch 2021 sind Stiftungsrat, Geschäftsleitung und alle Angestellten gefordert. So gilt es die Kernaufgaben zu überprüfen und anzupassen, das anspruchsvolle Integrationsprojekt HPS Fricktal umzusetzen, die partizipative Führungskultur zu entwickeln und die neue Fachstelle Agogik aufzubauen.

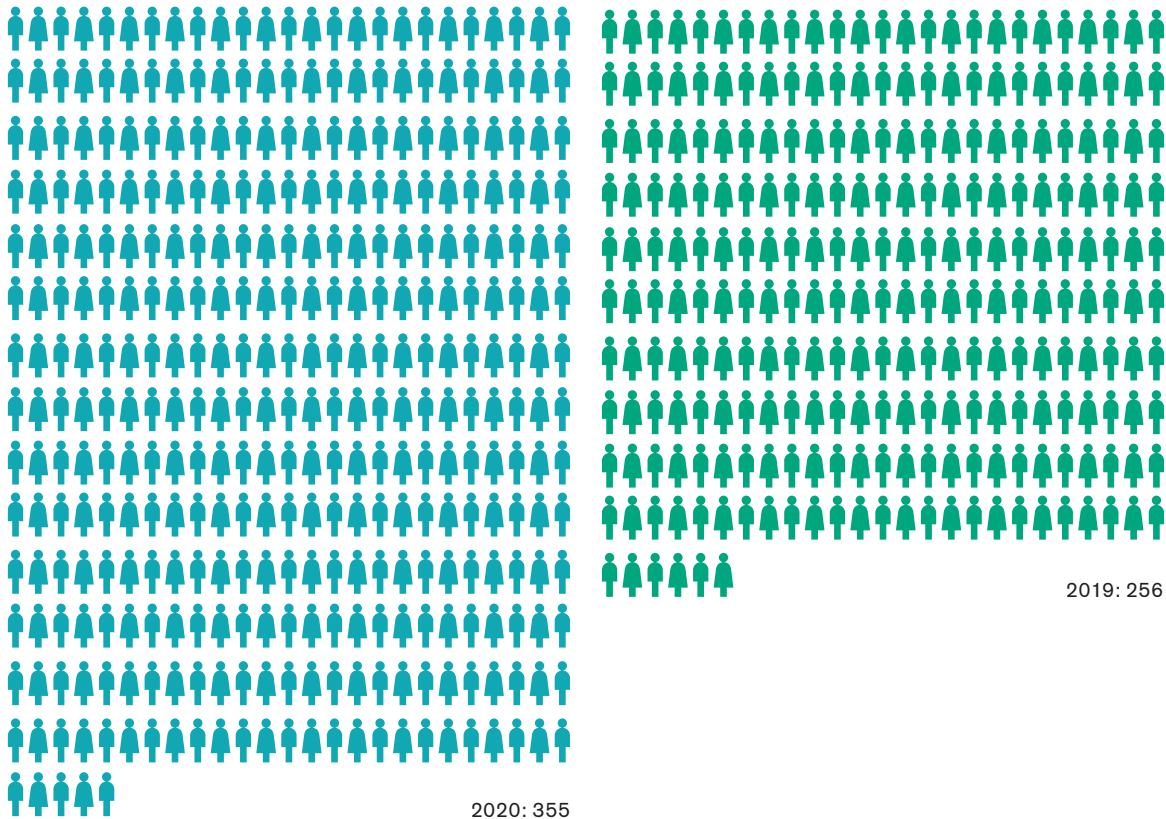
Im Namen des Stiftungsrates bedanke ich mich herzlich bei der Geschäftsleitung und allen Angestellten für das vorbildliche Engagement und die kreative Mitarbeit im Ausnahmejahr 2020. Ein Dankeschön auch an den Vereinsvorstand und die vielen freiwilligen Helfer*innen.

Hans A. Wüthrich
Präsident Stiftungsrat

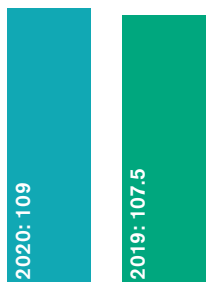
Kennzahlen 2020

Anzahl Menschen mit Unterstützungsbedarf

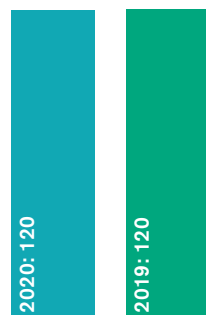
Schüler*Innen, Bewohnende, Mitarbeitende an den geschützten Arbeitsplätzen, Teilnehmende der Beruflichen Eingliederung



Anzahl Wohnplätze*



Anzahl geschützte Arbeitsplätze* (Vollzeitäquivalent)



Anzahl Beschäftigungs- und Tagesstrukturplätze* (Vollzeitäquivalent)



Anzahl Schulplätze* (ab 1.8.2020)

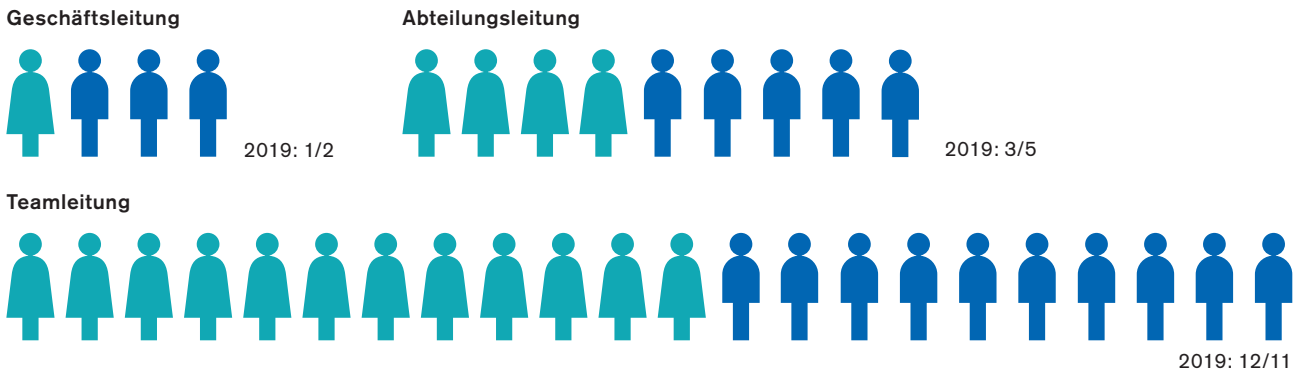


*Bewilligte Plätze gemäss Leistungsauftrag des Kantons Aargau

Stimmung des Personals während der Corona-Pandemie



Anzahl Frauen und Männer in Führungspositionen nach Stufen



Personalbestand 31.12.2020:

294

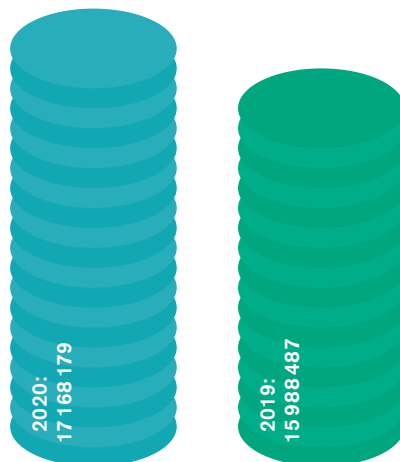
Angestellte mit insgesamt

189

Stellenprozentage

(Vollzeitäquivalent)

Personalaufwand



Sachaufwand



«Wir können den Wind nicht ändern, aber die Segel anders setzen»

Aristoteles



Wir blicken auf das Jahr 2020 – das Corona-Jahr – zurück. Das Coronavirus brachte auch für die Stiftung MBF grosse Herausforderungen mit sich, keine Frage. Dazu zählen unter anderem Einbussen in den Produktionsumsätzen, der Stopp bei der Belegung der Wohnplätze, Ängste und Einschränkungen durch die Hygienemassnahmen.



Doch neben dem Coronavirus ist 2020 auch ein Jahr, welches die Gestaltung der Zukunft der Stiftung MBF nachhaltig beeinflussen wird. Schweren Herzens mussten wir von unserem ehemaligen Geschäftsführer, Jean-Paul Schnegg, Abschied nehmen. Trotz Trauer und Schmerz mussten die Segel der Stiftung MBF gleichzeitig neu gesetzt werden.



Während rund 21 Jahren präsidierte Ursula Brun Klemm mit grossem Geschick und stets zum Wohle der Menschen mit Unterstützungsbedarf die Stiftung. Zum 1. September 2020 übergab sie das Präsidium des Stiftungsrates an Hans A. Wüthrich.

Die Entscheidung für ein zukünftiges Geschäftsleitungs-Team ohne Vorsitz war mutig, denn diese neue Führungsstruktur bringt auch einen Wandel und eine neue Kultur für die gesamte Stiftung MBF mit sich. Gemeinsam mit allen Angestellten der Stiftung MBF möchten wir diesen neuen Weg im 2021 gehen.



Mit dem Aufbau der Abteilung Berufliche Eingliederung, der Neubesetzung des Empfangs mit geschützten Arbeitsplätzen, der Über-

nahme und Integration der HPS Fricktal sowie dem Bezug der Wohngruppen Violett in Stein sowie Rhyblick und Schlossberg in Laufenburg konnten wir das Angebot der Stiftung MBF divers weiterentwickeln. Mit dieser Vielfalt sind wir da für Menschen mit Unterstützungsbedarf im Fricktal – ob Kinder, Jugendliche oder Erwachsene.

Die Kürzung der Leistungspauschalen des Kantons Aargau hatte für die Stiftung MBF weitreichende Folgen. Es mussten strukturelle Anpassungen, welche mit sehr schweren Entscheidungen verbunden waren, umgesetzt werden.

Im Jahr 2020 wurden mit wesentlichen Entscheidungen die Segel für die Zukunft der Stiftung MBF neu gesetzt.

Dank

Wir bedanken uns bei den Mitgliedern des Stiftungsrates, welche sich mit vielseitigem Engagement für die Belange der Stiftung MBF einsetzen. Ein besonderer Dank gilt den Angestellten für die Geduld, Flexibilität und Einsatzbereitschaft, welche sie während der Corona-Pandemie immer wieder bewiesen.

Auch dem Vereinsvorstand und den vielen freiwilligen Helfer*innen gilt ein herzliches Dankeschön für ihr Engagement zum Wohle der Stiftung MBF und damit der Menschen mit Unterstützungsbedarf im Fricktal.

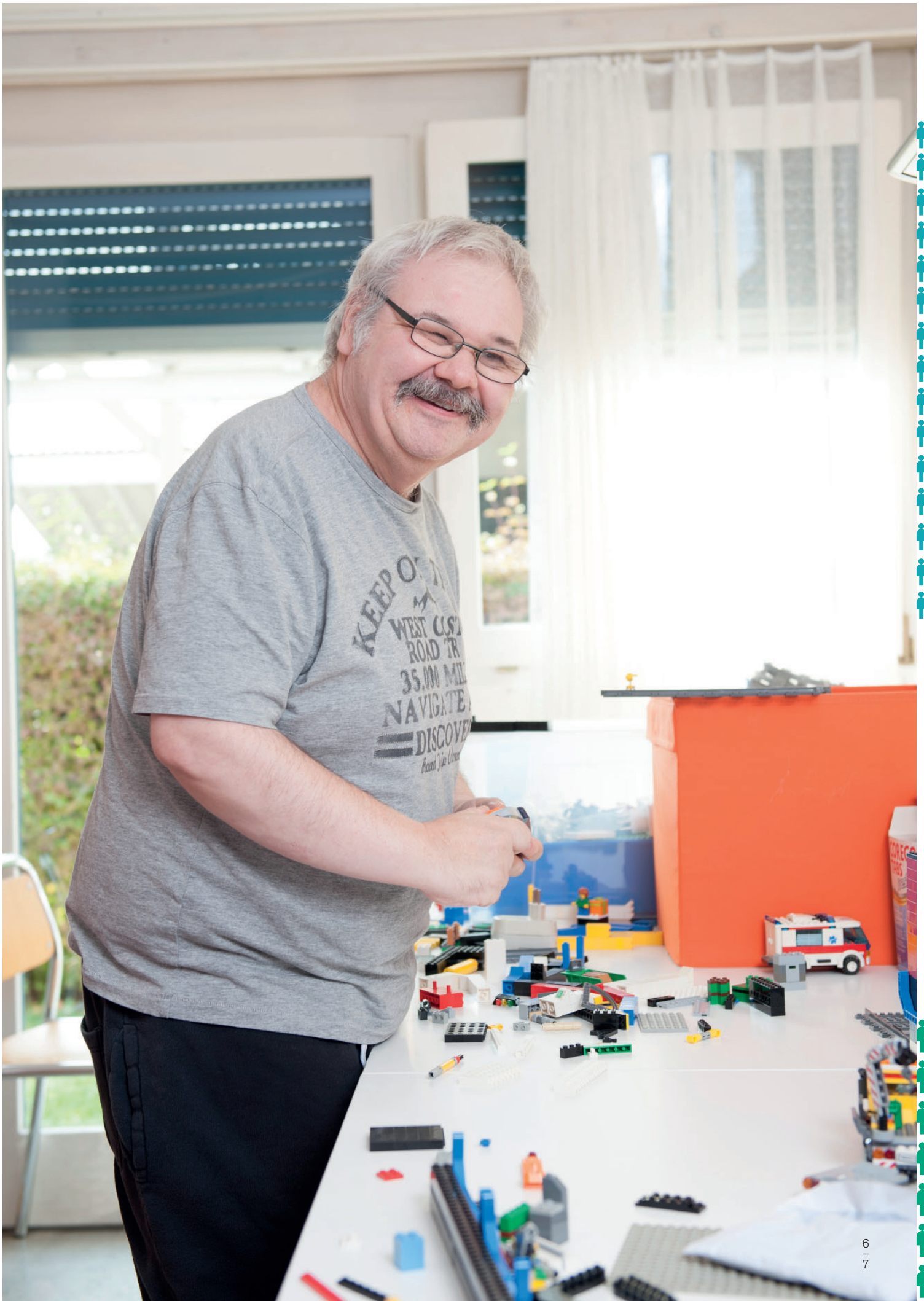
Für das entgegengebrachte Vertrauen danken wir den Menschen mit Unterstützungsbedarf und deren Angehörigen.

Christoph Egloff
Leiter Betriebe

Nicole Füllemann McMenamin
Leiterin Dienste

Zbigniew Gruchola
Leiter Wohnen - Ateliers

Urs Jakob
Leiter HPS Fricktal



Betriebsrechnung

	2020	2019
	CHF	CHF
Erlös aus Leistungserbringung	20 397 067	17 658 377
Produktionserlös	2 085 073	2 605 326
Zweckgebundene Zuwendungen	69 521	7 100
Freie Zuwendungen	220 607	530 835
Ertrag aus Miet- und Dienstbarkeitsverträgen	21 600	22 640
Nettoerlös aus Lieferungen und Leistungen	22 793 868	20 824 278
Materialaufwand	-638 231	-779 629
Bruttoergebnis 1	22 155 637	20 044 649
Personalaufwand	-17 168 179	-15 988 487
Bruttoergebnis 2	4 987 458	4 056 162
Medizinischer Bedarf	-10 428	-12 337
Lebensmittel und Getränke	-662 619	-705 387
Haushalt	-346 786	-267 164
Unterhaltskosten	-613 127	-461 092
Mietzinsen	-683 143	-495 258
Energie und Wasser	-225 724	-244 835
Schulung und Ausbildung	-83 804	-44 282
Büro und Verwaltung	-403 492	-540 896
Sach- und Versicherungsaufwand	-672 481	-508 631
Total Übriger betrieblicher Aufwand	-3 701 604	-3 279 882
ERGEBNIS VOR ABSCHREIBUNGEN UND ZINSEN	1 285 854	776 280
Abschreibungen	-1 411 137	-1 076 400
Abschreibungen (Auflösung Fonds + Rücklagen)	-15 000	-1 262 816
Ergebnis vor Zinsen	-140 283	-1 562 936
Finanzaufwand	-184 498	-75 955
Finanzertrag	2	2
Zwischenergebnis	-324 779	-1 638 889
Auflösung Rückstellung Personal	0	204 456
Ausserordentliches Ergebnis	338 854	0
ERGEBNIS VOR VERÄNDERUNG DES RÜCKLAGEN- UND FONDSKAPITALS	14 075	-1 434 433
Veränderung zweckgebundene Rücklagen	550 684	332 022
Veränderung zweckgebundene Spendenfonds	-35 200	888 615
JAHRESERGEBNIS (VOR ZUWEISUNG AN ORGANISATIONSKAPITAL)	529 559	-213 796
Zuweisung gebundenes Kapital	-220 607	-530 835
Veränderung freies Kapital	146 902	-1 256 482
Verwendung Vorjahresergebnis	-697 586	1 303 527
JAHRESERGEBNIS	-241 732	-697 586

Bilanz

	31. 12. 2020	31. 12. 2019
	CHF	CHF
AKTIVEN		
Flüssige Mittel	889 431	2 601 639
Forderungen aus Lieferungen und Leistungen	3 817 933	2 995 635
Übrige kurzfristige Forderungen	33 073	10 045
Warenvorräte	235 098	227 405
Aktive Rechnungsabgrenzungen	65 094	219 916
Umlaufvermögen	5 040 629	6 056 640
Unbebaute Grundstücke	551 600	551 600
Grundstücke und Bauten	29 865 536	27 092 598
Sachanlagen im Bau	3 372 303	2 374 866
Anlagen und Einrichtungen	1 201 359	1 030 516
Fahrzeuge	437 607	296 376
Anlagevermögen	35 428 405	31 345 956
TOTAL AKTIVEN	40 469 034	37 400 596
PASSIVEN		
Verbindlichkeiten aus Lieferungen und Leistungen	459 747	287 615
Übrige kurzfristige Verbindlichkeiten	91 663	237 093
Vorauszahlungen Bewohnende	326 990	327 300
Passive Rechnungsabgrenzungen	461 164	1 500 192
Kurzfristiges Fremdkapital	1 339 564	2 352 200
Rückstellungen	185 067	185 067
Darlehen (verzinslich)	20 821 000	16 754 000
Langfristiges Fremdkapital	21 006 067	16 939 067
Zweckgebundene Rücklagen	-555 728	-5 045
Zweckgebundene Spendenfonds	84 351	49 152
Rücklagen- und Fondskapital	-471 377	44 107
FREMDKAPITAL	21 874 254	19 335 374
Grundkapital	50 000	50 000
Gebundenes Kapital	8 185 316	7 964 710
Freies Kapital	10 601 196	10 748 098
Jahresergebnis	-241 732	-697 586
Organisationskapital	18 594 780	18 065 222
TOTAL PASSIVEN	40 469 034	37 400 596

Eine tolle Solidarität zur Stiftung MBF



Am Anfang eines neuen Jahres gehört ein Rückblick ins vergangene Jahr. Vorerst unbeschwert und voller Tatendrang begannen wir das Jahr 2020 mit vielen Erwartungen, Plänen und Wünschen. Doch es sollte alles anders werden. Ein Virus stellte alles auf den Kopf. Die Freiheit wurde eingeschränkt, Fragen über Fragen häuften sich und Vorschriften, was zu tun ist und was nicht, prägten das Leben. Unser Ziel, Brücken zu bauen und die sozialen Kontakte zwischen

den Menschen mit Behinderung und der Fricktaler Bevölkerung mit verschiedenen Aktivitäten zu stärken und auszubauen, wurde mit all den Massnahmen zunichte gemacht. Das Zwischenmenschliche hat in den vergangenen Monaten gelitten. Trotz allem spürten wir eine grosse Solidarität zu unserer Stiftung MBF. Ich hoffe, dass im Laufe der zweiten Jahreshälfte 2021 eine weitgehende Normalisierung unseren Alltag wieder bestimmen wird.

46. Generalversammlung und Geschäftsjahr 2020

Die 46. Generalversammlung musste wegen Covid-19 in schriftlicher Form durchgeführt werden. Die eingesandten Abstimmungskarten (326) ergaben eine eindeutige Annahme des Geschäfts- und Revisionsberichtes, der Jahresrechnung 2019 und der Wiederwahl der thv Treuhand AG als Revisionsstelle. Im vergangenen Geschäftsjahr durften wir viele Spenden entgegennehmen, was zu einem sehr gefreuten Jahresergebnis führte. Gemäss dem Jahresabschluss kann nach den Spendeneinnahmen von CHF 232 510.-, abzüglich der Aufwendungen von CHF 16 124.-, ein Betrag von CHF 216 386.- an die Stiftung MBF für spezielle Investitionen/Aktivitäten überwiesen werden. Für diese grossartige Unterstützung danken wir allen Spender*innen herzlich.

Sie helfen mit! Mit Herz und Zeit!

Wir spürten eine grosse Wertschätzung seitens der Fricktaler Bevölkerung. Die grossartige Solidarität

machte vieles möglich, das den Menschen mit Unterstützungsbedarf direkt zugutekam. Diese zusätzlichen Aktivitäten brachten Freude und Abwechslung in den Alltag. Die grossartige Mithilfe spornte uns stets aufs Neue an. Gemeinsam ging vieles leichter - das hat sich auch im 2020 bewahrheitet. Herzlichen Dank!

Dienstagsanlässe und Märkte

Die Covid-19-Vorschriften erlaubten nur die beiden ersten Dienstagsanlässe im 2020. So konnten die beliebten Kontakte zwischen den Besucher*innen und den Menschen mit Unterstützungsbedarf nicht weiter gepflegt werden. Bald war auch klar, dass der Adventsmarkt in Stein und der Weihnachtsmarkt in Frick nicht durchgeführt werden konnten. Doch am Martinimarkt in Frick präsentierten sich die Stiftung MBF und der Verein erfolgreich.

Ein aufrichtiges Dankeschön

Abschliessend danke ich allen, die uns durch ihren persönlichen Einsatz oder mit Spenden unterstützt haben. Ein Dank geht auch an den Stiftungsrat, die Geschäftsleitung und den Vereinsvorstand für die gefreute Zusammenarbeit. Den Gemeinden, den Kontaktpersonen in den Gemeinden und den Angestellten in allen Bereichen der Stiftung MBF, die in der schwierigen Covid-19-Zeit für das Wohl unserer Menschen mit Unterstützungsbedarf beigetragen haben, bedanke ich mich ebenfalls herzlich. Diese Pandemie wird unsere Aufmerksamkeit wieder vermehrt auf humane Fragen wie «Was tun wir füreinander?» und «Wie verhalten wir uns zueinander?» lenken. Da hat heute das vor zwei Jahren gewählte Motto: «MBF = miteinander, beieinander und füreinander» immer noch Gültigkeit - oder erst recht!

Ernst Auer

Präsident des Vereins zur Unterstützung der Stiftung MBF

Personelles im Jahr 2020

Geschäftsleitung

Christoph Egloff,
Leiter Betriebe

Nicole Füllemann McMenamin,
Leiterin Dienste

Zbigniew Gruchola,
Leiter Wohnen – Ateliers
(ab 01.04.2020)

Urs Jakob,
Leiter HPS Fricktal
(ab 01.02.2020)

Stiftung MBF – Stiftungsrat

Ursula Brun Klemm, Stiftungsratspräsidentin
(bis 31.08.2020)

Hans A. Wüthrich, Stiftungsratspräsident
(ab 01.09.2020)

René Berger, Vizepräsident, Immobilien und Bauwesen

Ernst Auer, Ressort Verein und Öffentlichkeit

Hansueli Bühler, Ressort Gemeinden und Kirchen

Sandra Däppen, Ressort Heilpädagogische Schule Fricktal

Bernadette Kern-Senn, Ressort Personal und
Menschen mit Behinderung

Stephan Koller, Ressort Finanzen

Thomas Schönenberger, Ressort Wirtschaft

Kathrin Schreiber, Ressort Agogik

Agnes Stäuble, Ressort Rechtswesen

Anerkennungen

ISO 9001:2015
SODK Ost+
NPO-Label
FSC
BIOSUISSE
swissmedic

Stiftung MBF

Münchwilerstrasse 61
Postfach
4332 Stein
Tel. 062 866 12 12
Fax 062 866 12 13
stiftung-mbf@stiftung-mbf.ch
www.stiftung-mbf.ch

Verein zur Unterstützung der Stiftung MBF

Münchwilerstrasse 61
Postfach
4332 Stein
Spendenkonto: PC 40-3302-5

Impressum

Herausgeber
Stiftung MBF
Konzept
Pomcanys Marketing AG
Druck
Brogle Druck AG
Auflage
300 Exemplare

© 2021 Stiftung MBF

Unser Motto im Jahr 2021:
«Wir gehen auf eine Reise -
planen nicht alles, experimen-
tieren, lernen im Prozess und
entwickeln uns gemeinsam
weiter.»